

# Ayuntamiento estatal de educación y cuidado de la primera infancia

*Apoyos para que la infraestructura de la  
primera infancia se reconstruya mejor*

*30 de septiembre de 2021*

*Presented by*



# Agenda

1. Presentaciones y limpieza
2. Bienvenida - Secretaria Grace Hou
3. Construyendo transparencia
  - Revisión de CCRG; inversión e impacto
  - Revisión de otras inversiones en la primera infancia a través de los fondos de COVID-19
4. Mirando hacia el futuro
  1. Soporte de futuros a través de ARPA
  2. Posibilidades de acción del Congreso
  3. Líneas de tiempo
5. Finalizar

# Metas

1. Presentar los objetivos y prioridades del Equipo de Transformación de la Primera Infancia.
2. Transparencia en las inversiones del estado con financiamiento COVID-19
3. Compartir datos e impacto en las inversiones de CCRG en el campo ECEC
4. Visión a futuro y apoyo y posibilidades futuros



# Buenas noticias...y sabemos que todavía se necesita más para "reconstruir mejor".

"La financiación CCRG nos ha permitido permanecer en funcionamiento. Sin estos fondos, tendremos que aumentar las tarifas para nuestras familias privadas que pagan una cantidad sustancial para compensar el hecho de que tenemos tantas vacantes y un salón de clases cerrado. Además, es posible que debamos reducir nuestras horas de operación para poder mantener suficiente personal en el sitio sin poder combinar a los niños en las aulas".

"El programa CCRG ha sido un gran activo para el entorno de la primera infancia y ha sido un factor importante para que [Child Care Center] pueda seguir funcionando. Tenemos grandes esperanzas de que el programa tenga suficiente apoyo financiero para continuar en el año 2021".

"La subvención es lo único que permitió a nuestro centro reabrir y permanecer abierto el año pasado. Llevamos aquí 25 años y hubiéramos tenido que cerrar definitivamente sin la subvención".

De los 2001 centros con licencia que estaban abiertos en febrero de 2020 y recibieron CCRG en 2020, el 98 % todavía están abiertos.

Solo el 1,7 % cerraron permanentemente (34 programas) y el 0,15 % (3 programas) están cerrados de manera temporal.

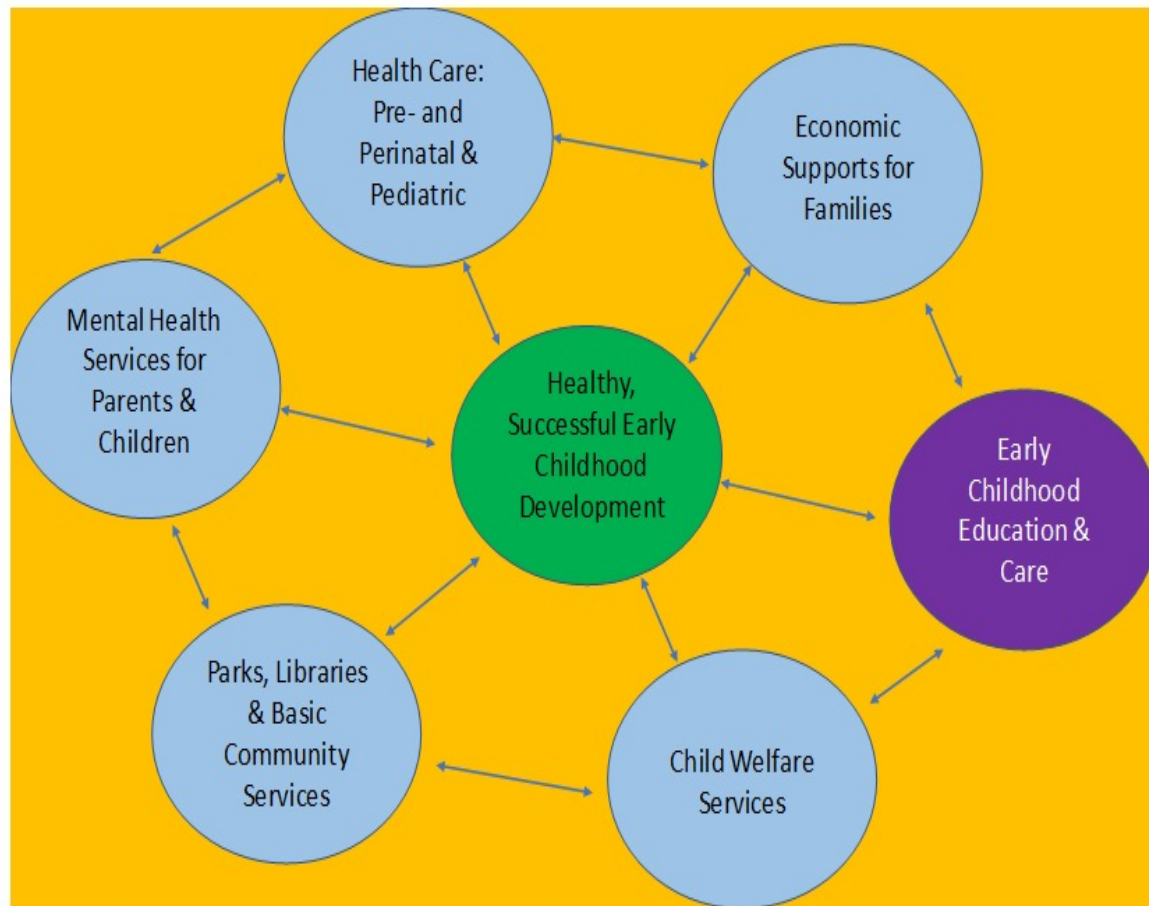
# Resumen del anuncio del gobernador

- 3 meses de elegibilidad para CCAP para padres / tutores involucrados en la búsqueda de empleo
  - Debe cumplir con todos los demás requisitos de elegibilidad de CCAP
  - Los padres que obtengan una actividad elegible dentro de los 3 meses serán elegibles para el período completo de elegibilidad de 12 meses
  - Las familias pueden encontrar información en [illinoiscaresforkids.org](http://illinoiscaresforkids.org) o en su CCRR local.
- Bonos de la fuerza laboral de cuidado infantil
  - Disponible para todo el personal en programas elegibles para subvenciones de restauración de cuidado infantil
  - Las bonificaciones serán de aproximadamente de \$ 1,000 por miembro del personal.
  - Los empleadores presentarán la solicitud a través del Portal de directores de Gateways
  - Solicitudes continuas de octubre de 2021 a marzo de 2022
- Subsidios continuos para la restauración del cuidado infantil hasta diciembre de 2021
  - Los premios están estructurados para disminuir gradualmente con cada ronda de financiación.
  - Julio-septiembre de 2021 = 60% del monto de la concesión de 2020
  - Octubre - diciembre de 2021 = 40% del monto de la concesión de 2020
- Subvenciones de estabilización en 2022
  - Próximamente estará disponible más información y una aplicación

Para obtener más información sobre las subvenciones de 2021 y los próximos anuncios, visite [www.ilgateways.com/financial-opportunities/restoration-grants](http://www.ilgateways.com/financial-opportunities/restoration-grants)

# El Equipo de Transformación de la Primera Infancia está trazando el próximo capítulo para ECEC en Illinois.

Al igual que la Comisión de Financiamiento, el ECTT se centra en el sistema de Educación y Cuidado de la Primera Infancia (ECEC), como un componente crítico de un sistema integral de EC.



*ECEC includes:*

- Home visiting
- Early learning and care
- Infrastructure for these services

**Nuestra prioridad de transformación** es proporcionar acceso equitativo a servicios de educación y cuidado de la primera infancia de alta calidad para todos los niños desde el nacimiento hasta los cinco años en Illinois.



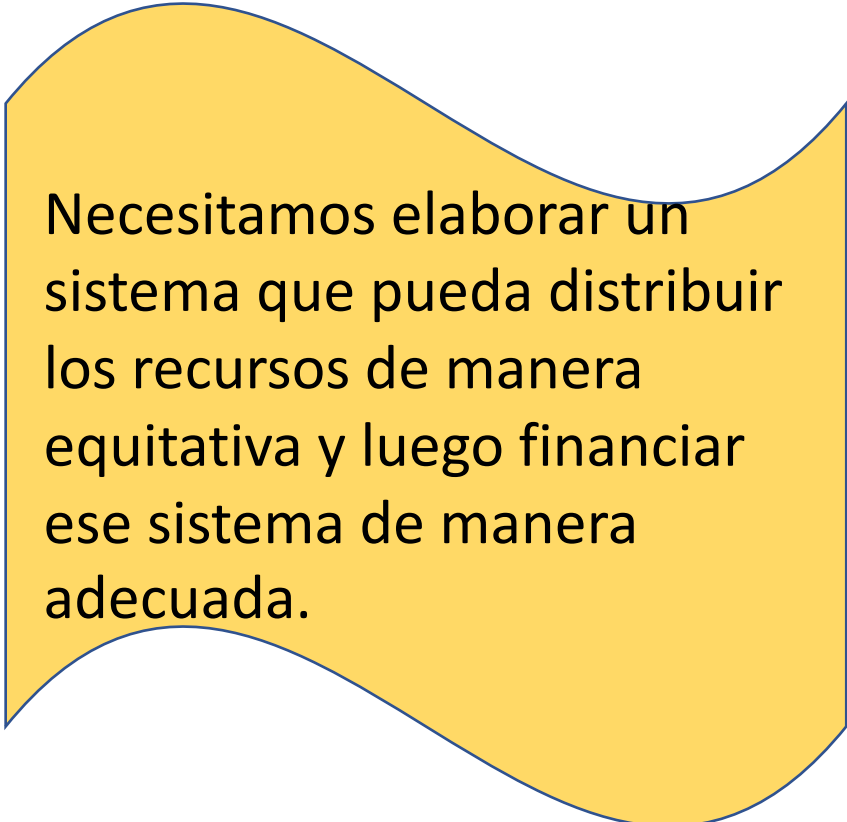
**Objetivo del gobernador Pritzker:**

Hacer de Illinois el mejor estado para criar una familia joven, con la mejor educación y cuidado de la primera infancia del país.

# Nuestra Prioridad requiere una transformación

Nuestro enfoque actual para financiar los programas de ECEC no está produciendo un acceso equitativo a los servicios.

El panorama federal está cambiando con el potencial del Plan de Familias Estadounidenses, y tenemos que preparar nuestro sistema para un cambio transformador dirigido y *financiado por* el Congreso.



Necesitamos elaborar un sistema que pueda distribuir los recursos de manera equitativa y luego financiar ese sistema de manera adecuada.

Equidad  
Equidad  
Equidad  
Equidad  
Equidad

## Equidad en los aportes

Voz de los padres, proveedores y la comunidad en el desarrollo de políticas y programas

## Equidad en los resultados

Eliminar las brechas en la preparación para el jardín de infantes

# Nuestro compromiso, nuestras estrategias

<b>Garantizar</b>	<b>la política de ECEC está influenciada por la voz y los datos de la comunidad</b>
<b>Construir</b>	<b>una estructura para la asignación equitativa de la financiación de la ECEC actual y prevista</b>
<b>Rediseñar</b>	<b>nuestras fuentes de financiación para que sean estables, predecibles y coherentes para los proveedores.</b>

1. Crear sistemas comunitarios locales y regionales
2. Recopilar y analizar datos raciales, sociales y geográficos sobre financiamiento y acceso de alta calidad, proporcionando información que el estado nunca ha tenido para la toma de decisiones sobre políticas de financiamiento.
3. Utilice estos nuevos datos para garantizar una distribución equitativa de los fondos nuevos y existentes, incluidos los dólares de ayuda federal, las tasas de cuidado infantil y las subvenciones en bloque para la primera infancia.
4. Diseñar estrategias para obtener una financiación más oportuna y predecible para los proveedores.
5. Estructurar los contratos de los proveedores para vincular los estándares de calidad a la asignación de fondos.
6. Diseñar enfoques para un método de asignación de fondos centralizado / coordinado para los servicios de educación y atención.
7. Asesorar sobre la coordinación de las operaciones y las autoridades interinstitucionales a medida que la asignación y distribución de fondos se vuelve más centralizada
8. Trabaje con nuestros socios para diseñar apoyos y estrategias de COVID-19 a través de todas las fases de la pandemia.

# Alivio para los proveedores de cuidado infantil durante la pandemia de COVID-19

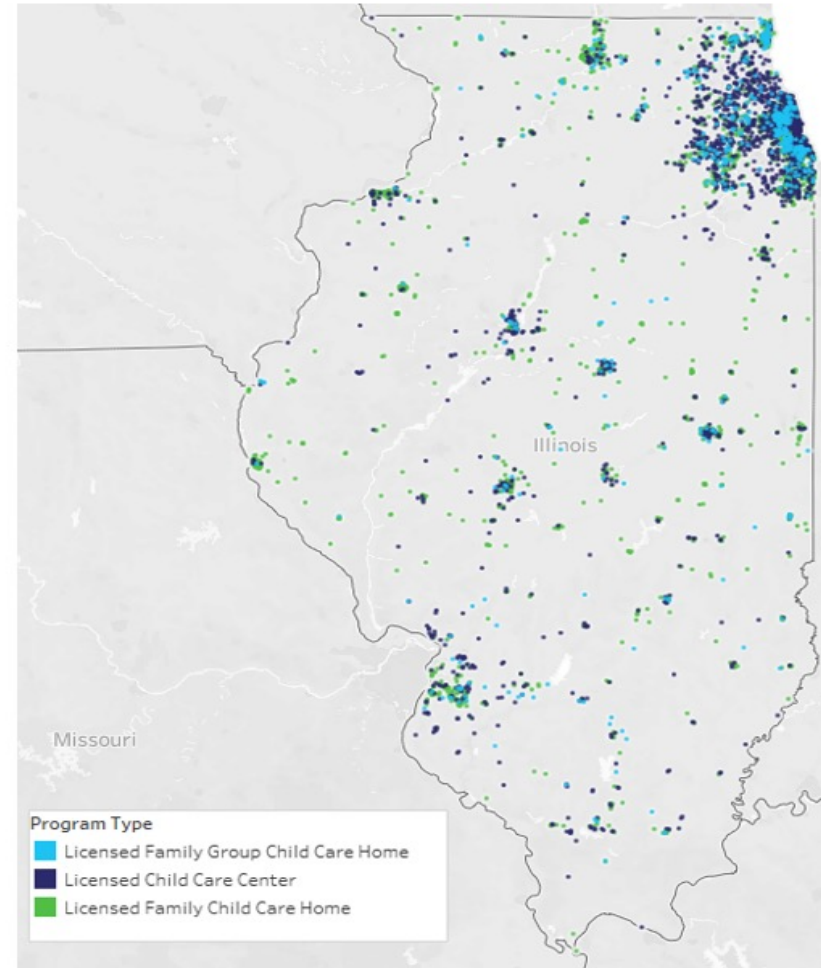
FONDOS, FUENTE	PROGRAMA	DESCRIPCIÓN
\$290 M Ley CARES	Subsidios para la Restauración del cuidado infantil: 2020 JULIO - 20 DE DICIEMBRE	<a href="#">Subsidios</a> para apoyar a los proveedores con licencia durante la pandemia para cubrir los gastos debido a la pérdida de matrícula / ingresos y el aumento de los costos de operación durante el COVID-19
\$272 M Ley CRRSA y ARP	Subvenciones para la restauración del cuidado infantil: Ronda 1 y 2 de 2021 ENERO - 21 DE JUNIO	
\$163 M Ley ARP	Subvenciones para la restauración del cuidado infantil: Ronda 3 y 4 JULIO - 21 DE DICIEMBRE	
\$100 M Ley ARP	Programa de bonificación de la fuerza laboral de cuidado infantil 21 DE OCTUBRE - 22 DE MARZO	<a href="#">Subsidios</a> para que los programas que proporcionen bonificaciones de hasta \$ 1,000 al personal
\$300 M Ley ARP	Programa de estabilización de cuidado infantil 2022	Próximo programa para apoyar a los proveedores de cuidado infantil con fondos predecibles para cubrir el aumento de salarios y otros costos operativos
<b>\$1.1 B</b>	<b>TOTAL DE DÓLARES FEDERALES EN ALIVIO DIRECTO</b>	

# Apoyos federales para el cuidado infantil: 2020

## Según los números

Número de programas que reciben premios	4,989
Capacidad con licencia	228,748
Monto de concesión mensual promedio	\$11,115
Concesión promedio total 2020	\$58,128
Fondos totales otorgados en 2020	\$290 millones

Map of Grant Recipients



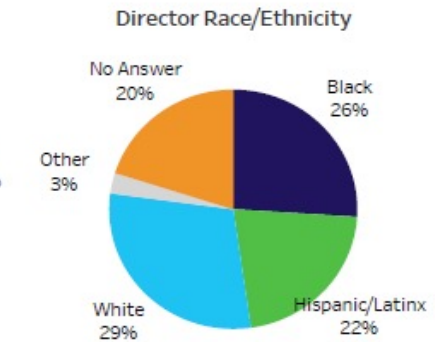
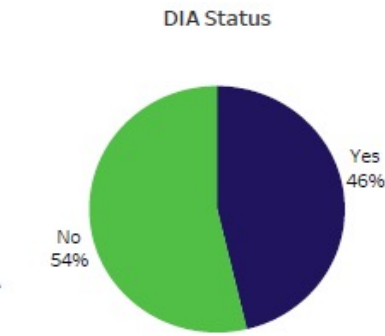
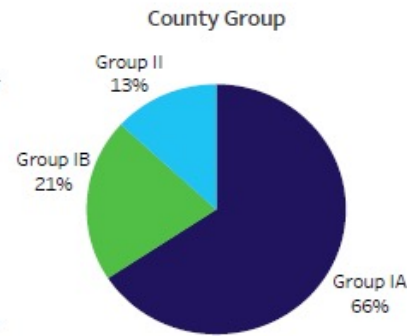
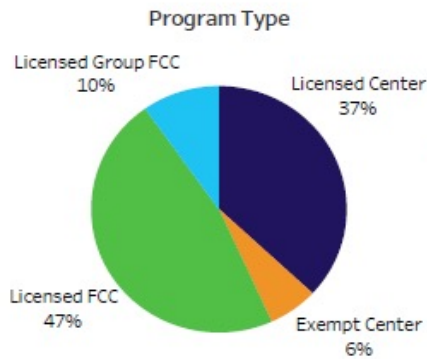
# Apoyos federales para el cuidado infantil: 2021

## Child Care Restoration Grants (CCRG) 2021

Grant Period  
Grant Period 1

County  
All

Sites Receiving Grants <b>5,561</b>	Funding Awarded <b>\$138.86M</b>	Counties Represented <b>95</b>	Ineligible Applications <b>90</b>
--	-------------------------------------	-----------------------------------	--------------------------------------



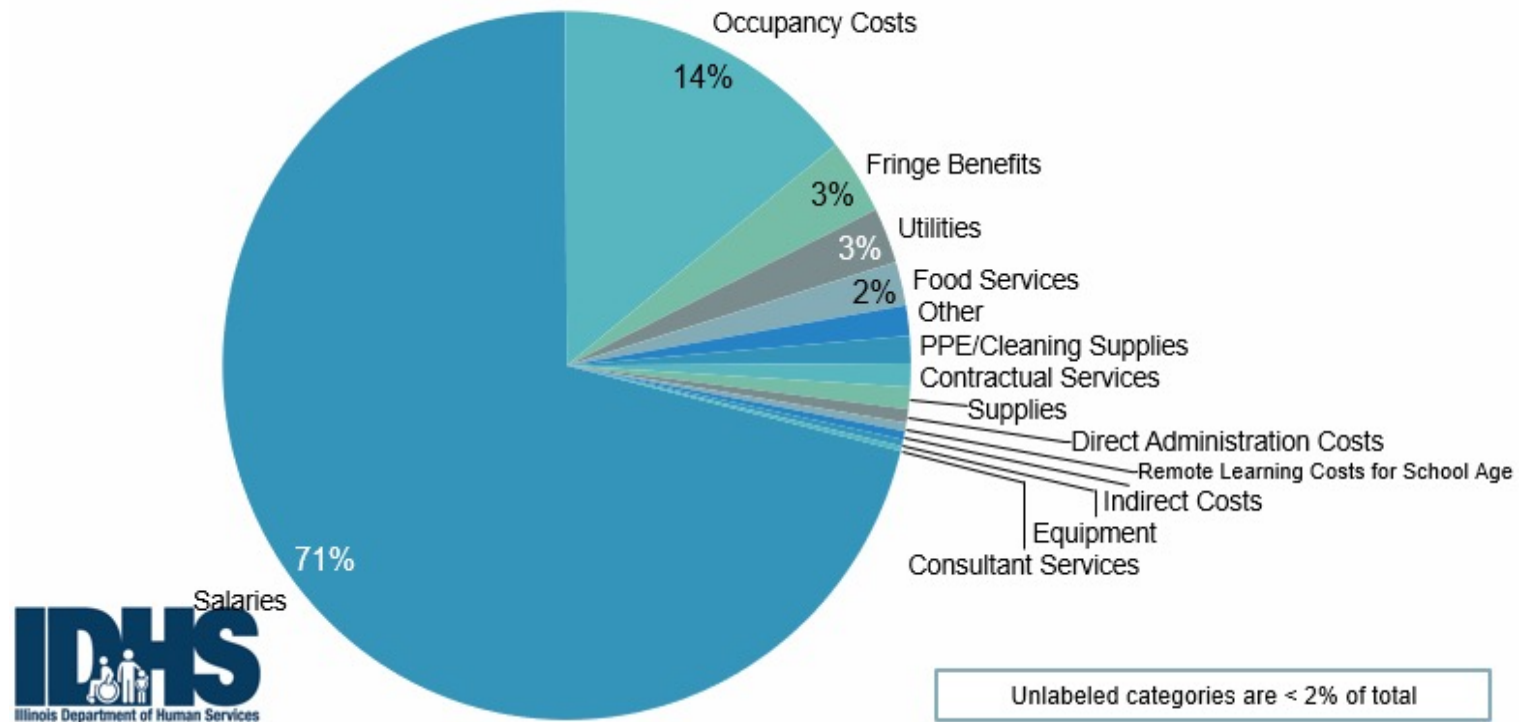
Número de programas	Capacidad con licencia	Pagos totales
5,561	265,138	\$138,8 millones

# Fondos federales para el alivio del cuidado infantil: 2021

- Illinois recibió aproximadamente \$1.6 MIL MILLONES de ARP para invertir en nuestra infraestructura de cuidado infantil
- CRRSA: \$331 millones en ayuda general para el cuidado infantil
- Los fondos para el cuidado infantil de ARPA se distribuyen en tres categorías:
  - **\$496 millones en fondos discrecionales de CCDF**, dirigidos a aumentar y mantener el acceso a los subsidios para el cuidado infantil
  - **\$796 millones en el fondo de subsidios de estabilización de cuidado infantil**, que requiere que los estados distribuyan fondos para:
    - estabilizar los programas de cuidado infantil con licencia y exentos de licencia existentes
      - Los programas deben ser abiertos y estar disponibles para brindar servicios o a quien esté temporalmente cerrado debido al COVID-19
    - El programa permite a los estados desarrollar aplicaciones y requisitos para programas de estabilización.
    - Una parte de los fondos también se puede utilizar para la administración, la creación de suministros y la asistencia técnica.
  - **\$19.9 millones en fondos CCDF obligatorios**

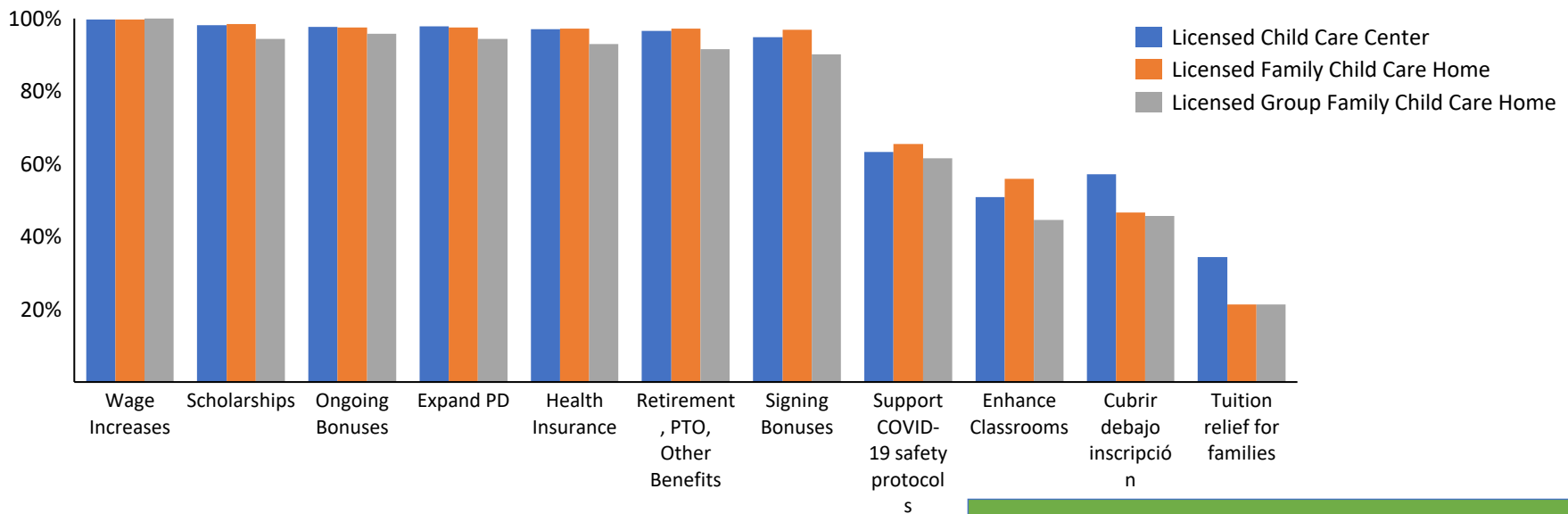
# Lo que hemos aprendido a través del CCRG

Of the 5,561 grantees who received over \$138M in **Child Care Recovery Grants in Round 1 2021**, the majority spent funding on **salaries** (\$92.5M) and **occupancy costs** (\$18.7M)



# Más de lo que hemos aprendido hasta ahora

**Los resultados preliminares** de la encuesta IDHS / INCRRA sobre las necesidades futuras para estabilizar el cuidado infantil muestran que **el apoyo al personal** es el área de mayor necesidad según los administradores de programas de todos los tipos de programas con licencia en todo el estado.



Estos datos se alinean con algunos de los hallazgos de NAEYC de su análisis del 21 de julio que se encuentran [aquí](#). El 76% de los encuestados dice que aceptaría un aumento temporal de la compensación, aunque al 32% le preocupaba el efecto sobre los beneficios públicos.

# aprendido: \$300 millones en subvenciones de

Apoyar la estabilidad en el cuidado infantil con fondos predecibles que puedan cubrir mejor la fuerza laboral y otros costos operativos.

ELEGIBILIDAD	Centros de cuidado infantil con licencia y hogares que atienden a un umbral mínimo de niños en el Programa de asistencia para el cuidado infantil
ESTRUCTURA	Proporcionar de 15 a 18 meses de fondos pagados a los programas trimestralmente por adelantado y permitidos para ciertos fines.
GASTOS PERMITIDOS	<ul style="list-style-type: none"><li>• El 50% de los fondos deben gastarse en inversiones en la fuerza laboral, que incluyen: aumentos de compensación, bonificaciones, desarrollo profesional, beneficios, reclutamiento y retención, atención de salud mental, etc.</li><li>• Mejoras en el entorno de aprendizaje</li><li>• Alivio de matrícula para las familias</li><li>• Todos los demás usos permitidos del Fondo de Estabilización ARPA</li></ul>



# La próxima fase del alivio de COVID-19: fondos de estabilización de 2022

<b>WAGE INCREASES</b> , such as raises to hourly wages, salaries, or ongoing bonuses	<b>INCREASES TO BENEFITS</b> , such as reducing premiums for insurance, making retirement contributions, mental health supports	<b>SUPPORT FOR PROFESSIONAL DEVELOPMENT</b> , like scholarships, paid time for PD, new offerings for staff
<b>COVID-19-specific SUPPORTS</b> , such as time off to get booster shots or vaccines, transportation to vaccines	<b>RECRUITING STAFF</b> , e.g., to attract new workers and strengthen the diversity of programs	<b>ADDING STAFF OR CONSULTANTS FOR KEY FUNCTIONS</b> , like mental health consultants or back-end admin support

# Inversiones ECE adicionales: **Intervención rápida**

**Financiamiento de la Ley Plan de Rescate Estadounidense Federal para el COVID-19 Parte C:**

**\$7, 492,617**

**Línea de tiempo: mayo de 2021 a septiembre de 2023**

## **Prioridades planificadas**

- **Tecnología**
- **Infraestructura**
- **Contratación / Retención de personal de alta calidad**
- **Sensibilización pública para [re]matricular a los niños**

# Inversiones ECE adicionales: MIECHV

## **Visitas domiciliarias maternoinfantiles en la primera infancia (MIECHV)**

- \$40 millones distribuidos entre los 56 beneficiarios de todo el país
- \$1,144,428 = Asignación de Illinois basada en la fórmula
- Línea de tiempo: mayo de 2021 a septiembre de 2023
- El 61% de los fondos irán directamente a los proveedores elegibles de MIECHV.
- Siete áreas prioritarias identificadas por HRSA, nuestro financiador federal

# Siete categorías de financiación prioritaria federal para MIECHV

- ❖ Entrega de servicios.
- ❖ Pago por condiciones de vida peligrosas u otros gastos de personal.
- ❖ Capacitación para los visitadores domiciliarios sobre la realización de visitas virtuales, preparación para emergencias, mejora de los resultados familiares en las áreas de referencia de MIECHV y más.
- ❖ Tecnología para apoyar las visitas domiciliarias virtuales.
- ❖ Tarjetas prepagas para comestibles.
- ❖ Emergency supplies, inc. pañales, fórmula infantil, mascarillas, alimentos, agua, jabón, desinfectante para manos.
- ❖ Coordinación del banco de pañales para brindar a las familias inscritas una ayuda de emergencia o mediante reembolso o compra de bancos de pañales.



# Inversiones de la ISBE en niños desde el nacimiento hasta los 5 años

## Inversión en la primera infancia de GEER II- \$23,167,906

Consulta de salud mental para bebés y niños pequeños	\$4,053,232
Sistemas regionales y comunitarios	\$9,896,114
"Campaña" de inscripción para la primera infancia	\$3,718,619
"Jumpstart" a las subvenciones para jardín de infantes y educación infantil temprana	\$5,000,000
Apoyos tecnológicos para la telesalud de intervención temprana	\$499,942

Más del 90% de los fondos que ISBE recibió en CRSSA y ARPA se transfirió a los distritos escolares locales.

La primera infancia se incluyó en las inversiones de ISBE en Renovación del aprendizaje

## State Initiative Funding

State initiative	Programs	GEER I	GEER II	ESSER II	ESSER III	Program Total	Initiative Totals
SEL K-12	Community Partnership grants			\$50M	\$56M	\$106M	<b>\$136.55M</b>
	Lurie's Reach Pilot			\$11.5M \$6M		\$17.5M	
	ISBE Student Care Dept	\$2.5M		\$2M		\$4.5M	
SEL Higher Ed	Grants to IHEs		\$4.55M ICCB \$4.5M IBHE			\$9.05M	
Interim Assessment	Assessment for 50% of IL students			\$6.8M		\$6.8M	<b>\$6.8M</b>
Transitions-- K/1	Jumpstart program		\$5M	\$7.5		\$12.5M	<b>\$21.5M</b>
Transitions-- Postsecondary	ISACorps Extension		\$1.5M			\$1.5M	
	OneGoal			\$7.5M		\$7.5M	
High-Impact Tutoring	Illinois Tutoring Initiative			\$25M	\$12M	\$37M	<b>\$59.5M</b>
	Tutoring for non-public schools		\$22.5M (EANS)			\$22.5M	
<b>ALL</b>							<b>\$224.35M</b>

# Terminando... *hasta la próxima vez*

- Queremos recordarle que esta presentación de audio y power point estará disponible en [Subvenciones para la restauración de cuidado infantil: Gateways a la oportunidad \(ilgateways.com\)](http://ilgateways.com) a principios de la semana que viene.
- INCCRRA continúa actualizando la información y los recursos disponibles en el sitio web, incluidas las bonificaciones para proveedores. Continúe revisando el sitio para obtener actualizaciones importantes e información sobre apoyos futuros
- Recuerde actualizar la información del programa de Registro de Gateways para asegurarse de que tengamos la información más actualizada a medida que finalizamos el programa de bonificación para proveedores.

# ¡Gracias!

El trabajo del ECTT es posible gracias a la concesión número 90TP0057. Su contenido es responsabilidad exclusiva de los autores y no necesariamente representa la opinión oficial de la Administración para Niños y Familias del Departamento de Salud y Servicios Humanos de los Estados Unidos.

