



English



Spanish



Preescolar

Desarrollo social y emocional

Promoción del desarrollo socioemocional: la maestra de preescolar

Esta lección destaca la importancia de ser un maestro de preescolar receptivo y brinda información sobre cómo promover la competencia socioemocional en su lugar de trabajo cuando interactúa con niños, familias y colegas. Un punto de aprendizaje clave es la importancia de la autorreflexión y las relaciones colaborativas y de apoyo.

Objetivos

- Reflexionar sobre lo que significa ser un maestro de preescolar receptivo
- Identificar cómo apoyar la resiliencia en los niños en edad preescolar.
- Haga una lluvia de ideas sobre cómo cultivar y nutrir la competencia socioemocional en su aula y programa preescolar.

Aprender

Saber

¿Cómo nutres y mantienes tu salud socioemocional en tu vida personal? ¿Hay rituales o actividades en las que te involucras que te hacen sentir más conectado contigo mismo o con los demás? ¿Hay personas que lo nutren e inspiran para ser y sentirse lo mejor posible?

Ahora considere su vida profesional. ¿Cómo fomentas tu salud socioemocional en el trabajo? ¿Qué elementos de su entorno de trabajo sustentan su salud socioemocional? ¿Son las relaciones con compañeros de trabajo, supervisores, niños y familias? ¿Es la libertad de trabajar de forma independiente para planificar experiencias y utilizar materiales? ¿Se trata de orientación y retroalimentación constructiva de colegas o de compartir inquietudes e ideas y generar soluciones cuando surgen situaciones?

A lo largo de este curso, ha aprendido acerca de la importancia de ser un cuidador receptivo para el desarrollo socioemocional de los niños y que los adultos cariñosos, receptivos y atentos pueden fomentar la competencia y el crecimiento socioemocional de los niños. Para ser un cuidador receptivo, debe pensar en su propia salud socioemocional, ya que a menudo afecta su relación con los demás.

¿Qué significa ser un maestro de preescolar receptivo?

Los cuidadores receptivos aprovechan todas las oportunidades para "sintonizarse" con los niños a su cargo. La capacidad de respuesta se demuestra cuando un adulto brinda apoyo, responde de inmediato y reacciona con un afecto positivo que coincide con las necesidades y el desarrollo del niño. Los investigadores Carl Dunst y Danielle Kassow (2008) han identificado características clave de sensibilidad y capacidad de respuesta en las relaciones entre el cuidador y el niño. Aunque su investigación se centró en definir el cuidado sensible de bebés o niños pequeños, a continuación describimos las características receptivas que son más importantes para los maestros de preescolar. En la sección Explorar de esta lección, tendrá la oportunidad de reflexionar sobre estos elementos en relación con sus propias experiencias en el preescolar.

Las 6 características de la capacidad de respuesta de Dunst y Kassow



Actitud positiva:

El maestro con frecuencia sonríe, se ríe y brinda declaraciones positivas a los niños. Por ejemplo, un maestro puede sonreír a los niños cuando llegan por la mañana y decir: "¡Estoy tan feliz de verte esta mañana!". o el maestro puede sonreír y reírse en respuesta a un niño que cuenta un chiste. La investigación sugiere que los maestros deben proporcionar cinco declaraciones positivas para cada

declaración directiva o negativa. Las declaraciones negativas o directivas incluyen demandas (p. ej., "Deja de correr en el patio de recreo"), regaños (p. ej., "Te sigo diciendo que dejes de gotear agua en el piso"), críticas ("No estás escuchando o haciendo lo que se supone que debes hacer"), o la evitación de un niño en particular (p. ej., el maestro puede ver a un niño luchando con una actividad y evitar la oportunidad de ayudar). Los maestros deben evitar y limitar las declaraciones negativas y directivas. Las declaraciones positivas pueden ser verbales o no verbales. Las declaraciones positivas no verbales pueden incluir seguir la iniciativa del niño en el juego, abrazos, sonrisas, elogios y estímulos específicos, escuchar a un niño contar una historia o hablar sobre una experiencia, o dar comentarios positivos a la mamá y al papá de un niño al llegar o partir.

Apoyo:

El maestro está disponible y ayuda a cada niño a desarrollarse. Por ejemplo, muchos niños en edad preescolar están aprendiendo a compartir juguetes y turnarse con sus compañeros. El maestro organiza múltiples oportunidades cada día para que los niños practiquen turnarse durante diferentes actividades en el aula, como el círculo, el centro y la hora de la merienda, o juegos al aire libre. El maestro ayuda a los niños a tomar turnos y compartir modelando cómo tomar turnos, apoyando físicamente a los niños y brindándoles aliento y elogios específicos por compartir y tomar turnos.

Calidad de respuesta:

El maestro responde de inmediato y apropiadamente para satisfacer las necesidades del niño. Por ejemplo, si un niño en el salón de clases se cayó y está llorando por un rasguño, el maestro habla con calma al niño hasta que se calme y lo ayuda a vendar el área afectada. Si el niño está emocionado porque acaba de dominar una nueva habilidad (como andar en triciclo), el maestro también responde con entusiasmo.



Sincronía:

La relación entre el maestro y el niño es recíproca y gratificante para ambas partes. Por ejemplo, el maestro y el niño se ríen juntos mientras leen su libro divertido favorito, o disfrutan turnándose para cantar canciones divertidas mientras se lavan las manos antes de la hora de la merienda.

Estímulo:

El maestro organiza el entorno para brindar múltiples oportunidades de juego y aprendizaje, así como la participación y el estímulo de los niños. El maestro incluye una variedad de materiales apropiados para el desarrollo en el salón de clases, intencionalmente usa oportunidades para enseñar a los niños a turnarse para participar y jugar con los materiales, y supervisa a los niños para asegurarse de que participen y aprendan de su entorno. Además, el maestro reconoce las diferencias individuales, las preferencias y los estilos de aprendizaje de los niños y responde a sus necesidades.

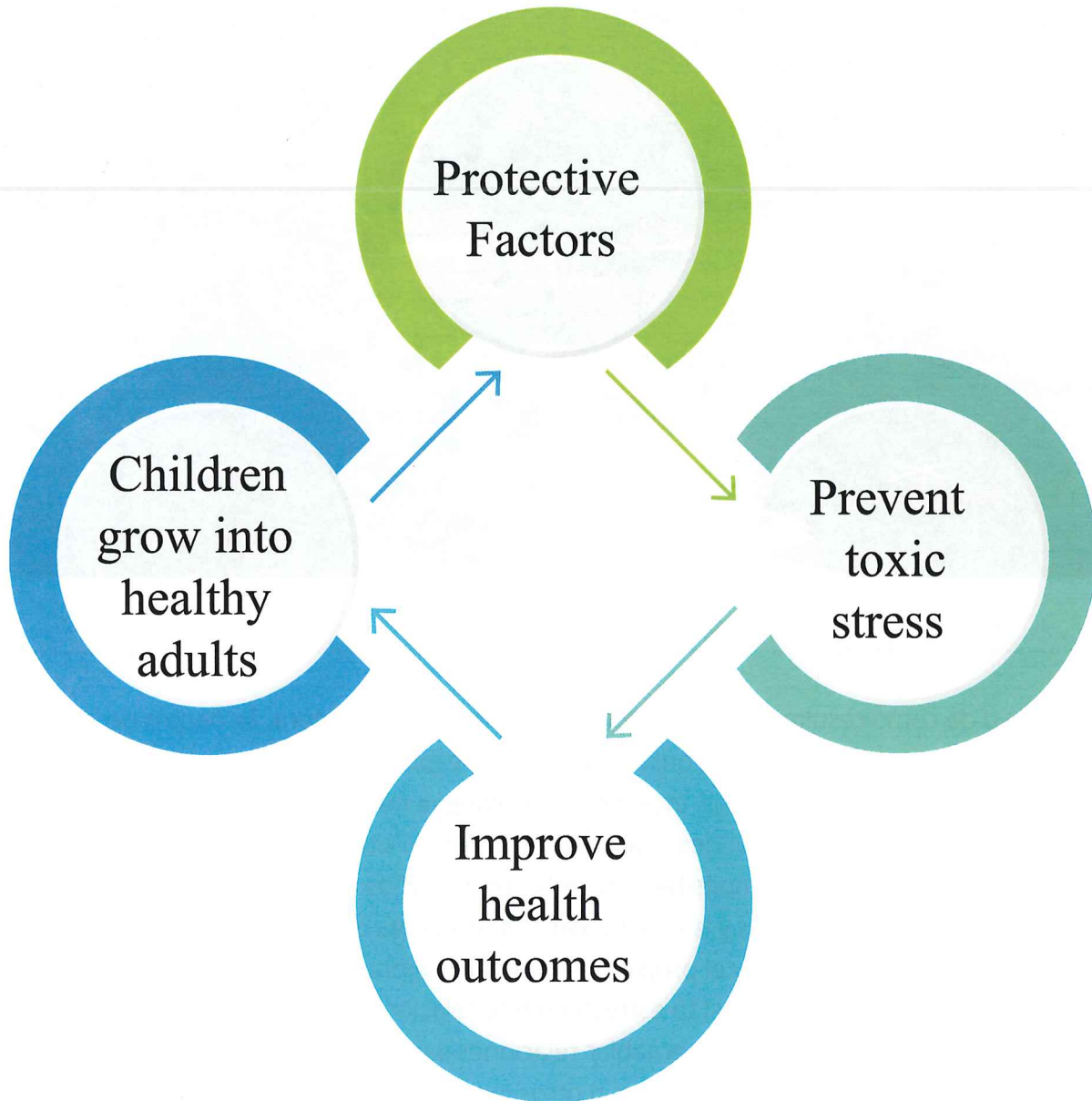
Mutualidad:

El adulto y el niño con frecuencia comparten su atención a objetos, eventos y personas en el entorno y los discuten. Por ejemplo, mientras juegan en el patio de recreo, el maestro y el niño observan un pájaro volando sobre sus cabezas, o durante la hora de la merienda, un maestro y los niños pueden mirar y hablar sobre un nuevo cartel en la pared.



El cuidado receptivo da como resultado una relación estable, duradera y segura. Es dentro de la seguridad de esta relación que un niño se siente seguro, confiado y capaz de explorar el mundo con curiosidad. Los factores estresantes cotidianos existen en la infancia, incluidos el despliegue militar, la depresión, la muerte de un miembro de la familia, los desastres naturales o la pobreza. Si bien la situación ideal es la eliminación de todo el estrés, sabemos que ese escenario es imposible. Sin embargo, los niños que desarrollan resiliencia adquieren la capacidad de afrontar mejor los cambios y la adversidad. Las fortalezas de la familia, los entornos en los que el niño en edad preescolar pasa el tiempo y el propio niño pueden mejorar la resiliencia. Estas fortalezas también se conocen como factores protectores y están estrechamente relacionadas con el bienestar socioemocional. El bienestar socioemocional es la capacidad de entablar relaciones saludables, regular las emociones fuertes y explorar el entorno y aprender. Cuando sus padres u otros cuidadores apoyan a los niños, creen en sí mismos y se dan cuenta de que son capaces. Cuando los adultos alientan a los niños a participar en la familia o el salón de clases dándoles responsabilidades y ofreciéndoles opciones sobre su entorno, los niños pequeños sienten un sentido de pertenencia y competencia. Los factores de protección y, por lo tanto, el desarrollo socioemocional, se fortalecen cuando los adultos que cuidan siguen siendo receptivos en todas las interacciones y experiencias. Cuando los adultos alientan a los niños a participar en la familia o el salón de clases dándoles responsabilidades y ofreciéndoles opciones sobre su entorno, los niños pequeños sienten un sentido de pertenencia y competencia. Los factores de protección y, por lo tanto, el desarrollo socioemocional, se fortalecen cuando los adultos que cuidan siguen siendo receptivos en todas las interacciones y experiencias. Cuando los adultos alientan a los niños a participar en la familia o el salón de clases dándoles responsabilidades y ofreciéndoles opciones sobre su entorno, los niños pequeños sienten un sentido de pertenencia y competencia. Los factores de protección y, por lo tanto, el desarrollo socioemocional, se fortalecen cuando los adultos que cuidan siguen siendo receptivos en todas las interacciones y experiencias.

La siguiente ilustración ayuda a explicar la naturaleza cíclica de cómo los factores de protección fomentan la resiliencia.



Academia Americana de Pediatría. (nd) Promoción de la resiliencia. <https://www.aap.org/en-us/advocacy-and-policy/aap-health-initiatives/resilience/Pages/Promoting-Resilience.aspx>

Prácticas para apoyar el desarrollo socioemocional de los niños en edad preescolar

Los niños pequeños se desarrollan y aprenden dentro del contexto de las relaciones. Los preescolares desarrollan habilidades sociales y emocionales positivas, como unirse al juego, formar amistades, comunicar emociones y enfrentar los desafíos de la vida como resultado de las relaciones cercanas que tienen con los miembros de la familia y los maestros. La siguiente sección detalla prácticas específicas en las que los maestros pueden participar para apoyar el desarrollo social y emocional de los niños en edad preescolar.

Comunicación receptiva

- Habla frecuentemente con los niños y responde a su comunicación.
- Comentarios sobre los intereses, actividades o acciones de los niños
- Participa en interacciones de ida y vuelta
- Se expande en las vocalizaciones de los niños agregando palabras descriptivas y haciendo preguntas
- Proporciona retroalimentación descriptiva positiva

Interacciones receptivas

- Fomenta relaciones saludables entre ellos, los niños y sus familias.
- Utiliza un tono positivo y de apoyo.
- Se posiciona al nivel de los niños durante las interacciones
- Hace contacto visual y sonríe para conectarse con los niños.
- Muestra afecto físico.
- Demuestra interés y brinda atención positiva.

Responder a la angustia y los comportamientos desafiantes

- Permanece calmado y brinda apoyo cuando un niño experimenta angustia
- Utiliza la redirección en respuesta al comportamiento desafiante de un niño en edad preescolar
- Proporciona herramientas para que los niños en edad preescolar las usen para calmarse.
- Ayuda a los niños en edad preescolar que están enojados o molestos a identificar y resolver el problema.
- Brinda oportunidades para que los niños practiquen habilidades de autorregulación.

Apoyo a las interacciones sociales

- Permanece disponible y en estrecha proximidad durante las interacciones con sus compañeros
- Alienta a los niños a iniciar y responder durante las interacciones con los demás.
- Ejemplifica habilidades sociales (saludos, turnos, resolución de problemas)
- Proporciona explicaciones para ayudar a los niños a comprender las intenciones de los demás.
- Consuela a los niños cuando ocurren interacciones negativas.

- Da retroalimentación positiva cuando los niños se involucran en comportamientos prosociales
- Brinda oportunidades para que los niños en edad preescolar trabajen en cooperación con otros.

Fomentar el compromiso

- Establece rutinas y actividades predecibles
- Involucra a los niños con materiales y actividades que son apropiados para su desarrollo
- Diseña actividades para apoyar la alfabetización emocional de los niños.
- Modela el lenguaje y la interacción con los materiales.
- Brinda oportunidades para que los niños en edad preescolar tomen decisiones durante las actividades, las rutinas y las transiciones.
- Utiliza apoyos adicionales (horario visual, temporizador) según sea necesario para apoyar las transiciones
- Comunicar lo que sucede antes y durante una rutina o actividad.
- Modela las expectativas durante las rutinas y actividades

Enseñanza de las emociones

- Usa palabras de emoción y refuerza el uso de palabras de emoción por parte de los niños.
- Etiqueta los sentimientos y expresa empatía.
- Hace coincidir el afecto con el afecto de los niños durante las interacciones.
- Modela estrategias de autorregulación
- Ayuda a los niños en edad preescolar a resolver problemas.
- Incluya imágenes con etiquetas de emociones para enseñar sobre las emociones.
- Leer libros, cantar canciones y jugar juegos sobre las emociones.

Fuente: Centro Nacional de Innovaciones del Modelo Pirámide (2020). Prácticas del cuidador para apoyar el desarrollo socioemocional de bebés y niños pequeños.

https://challengingbehavior.cbcs.usf.edu/docs/Caregiver_Practices.pdf

¿Qué significa ser un maestro de preescolar social y emocionalmente competente?

El crecimiento y desarrollo socioemocional es una parte crucial de la experiencia humana; nos ayuda a aprender cosas sobre nosotros mismos, establecer y mantener relaciones con los demás y permite experiencias de aprendizaje significativas. En sus interacciones diarias con los niños en edad preescolar, es su responsabilidad construir relaciones con ellos y fomentar las relaciones entre los niños mediante el diseño de entornos de apoyo y respondiendo a sus ideas e intereses. Construir relaciones es un componente esencial y primario de una buena enseñanza.



En la Lección uno, tuvo la oportunidad de explorar sus propios puntos de vista sobre el desarrollo socioemocional. Esta lección amplía esta exploración al alentarlo a considerar el desarrollo socioemocional en su lugar de trabajo y preguntarse qué significa ser un maestro de preescolar social y emocionalmente competente.

En su trabajo, usted es responsable de crear experiencias significativas que incorporen oportunidades para la práctica de habilidades socioemocionales a lo largo del día. Ser un maestro social y emocionalmente competente puede expresarse de diferentes maneras. A continuación se presentan algunas estrategias a considerar:

- Tómese el tiempo para trabajar en establecer y mantener relaciones con niños y colegas en su entorno y programa de atención.

- Trate de elaborar y resolver problemas soluciones a los desafíos o problemas que se presenten
- Demostrar flexibilidad
- Permítete cometer errores
- Sea cariñoso y receptivo
- Prueba cosas nuevas
- Pedir ayuda o apoyo cuando se enfrentan a dificultades
- Dar una mano amiga a otros en necesidad
- Estar dispuesto a aceptar perspectivas nuevas o diferentes.
- Aceptar la diversidad
- Se de mente abierta
- Comparte tus propias emociones y pensamientos.

¿Cuáles son algunos de sus propios puntos de vista acerca de ser un maestro de preescolar social y emocionalmente competente? Haga una pausa por unos momentos para pensar en esto.

Ver

Aunque los niños en edad preescolar necesitan relaciones receptivas para fomentar su aprendizaje socioemocional, usted beneficia a toda la comunidad de su salón de clases cuando demuestra receptividad con todos. Escuche y mire este video para conocer la importancia de tener relaciones receptivas con los niños, las familias y los compañeros de trabajo.

Hacer

Cultivar y nutrir la competencia socioemocional en su aula y programa preescolar

La competencia socioemocional lo ayuda a convertirse en parte de una comunidad laboral que se siente acogedora, solidaria, amistosa, enérgica y enriquecedora. Le ayuda a involucrar a los niños, las familias y los colegas en una variedad de formas significativas. Considere lo siguiente cuando interactúe con niños, familias y colegas en su programa.

Comprometerse con los niños

- Demostrar empatía y compasión al trabajar con niños. Inspire a los niños a ser empáticos y compasivos demostrando usted mismo estos atributos.
- Demuestre habilidades sociales positivas con los niños a lo largo del día, anime a los niños a hacer lo mismo y refuércelos positivamente cuando lo hagan.

- Use los antecedentes, las experiencias y los intereses de los niños como inspiración para ideas sobre experiencias y actividades en su salón de clases.
- Cultive un clima de respeto y apreciación de las diferencias individuales en su salón de clases. Invite a los niños a compartir sus puntos de vista y experiencias con usted.
- Demostrar respeto por los valores y opiniones de los niños. Su ejemplo establecerá el tono de cómo los niños se ven a sí mismos y cómo tratan a los demás.

Comprometerse con las familias

- Las familias pueden ser la ventana de su programa hacia experiencias culturalmente receptivas. Invite a las familias a compartir experiencias significativas.
- Proporcione oportunidades para que las familias de los niños en su salón de clases y programa se reúnan y se conozcan entre sí.
- Invite a las familias a observar y participar en algunas de las actividades de su salón de clases.
- Envíe a casa libros con los niños sobre emociones y habilidades socioemocionales.
- Aliente a las familias a fomentar las habilidades socioemocionales en el hogar extendiendo algunas de sus experiencias en el aula y la escuela en el entorno del hogar.

Comprometerse con colegas

- Conéctese con sus colegas. Comparta sus intereses y experiencias con colegas durante las reuniones de personal, las pausas para el almuerzo o los días de servicio. Explique cómo estos intereses impulsan algunas de las experiencias que crea para los niños en su salón de clases. Conozca a las personas con las que trabaja a nivel personal.
- Intercambie ideas con colegas sobre experiencias que fomenten el crecimiento socioemocional. Invite a un colega a que venga a su habitación, observe sus actividades y le dé su opinión. Ofrezca hacer lo mismo por sus colegas.
- Pídale a un entrenador, entrenador o administrador que observe su salón de clases para que puedan ofrecer comentarios sobre su uso de materiales y experiencias para promover el crecimiento socioemocional de los niños.
- Reconozca a los colegas que están haciendo grandes cosas, que le ofrecen orientación y retroalimentación constructiva, y que lo inspiran a luchar por la excelencia y ser un jugador de equipo.

Explorar

¿Cómo define la resiliencia y el desarrollo socioemocional? Use la actividad *Pensando en mi propia resiliencia* para reflexionar sobre su propia resiliencia y cómo sus relaciones influyen en su comportamiento social. Complete la actividad y discuta sus respuestas con un capacitador, entrenador o administrador.

¿Cómo se relacionan las características de un maestro receptivo con usted y su práctica con los niños?

Utilice la lista de verificación *Características de los maestros receptivos* y la *auto-reflexión de la lista de verificación de maestros receptivos para examinar su* propia capacidad de respuesta como maestro de preescolar. . Tómese unos minutos para leer y responder las preguntas de cada uno de estos folletos. Luego, comparta y discuta sus respuestas con un capacitador, entrenador o administrador.

Pensando en mi propia resiliencia

Considere apoyos, tanto pasados como actuales, que lo ayuden a recuperarse de los desafíos.

Obligatorio: complete y revise este documento con su capacitador, supervisor o administrador

Características de los maestros receptivos

Use esta actividad para evaluar sus prácticas receptivas de cuidado

Autorreflexión de la lista de verificación del maestro receptivo

Tome su evaluación de la actividad anterior para crear un plan de acción para fortalecer sus prácticas receptivas de cuidado

Aplicar

Aprender más sobre la resiliencia

Revise los enlaces incluidos en el folleto *Aprendiendo más sobre la resiliencia* para explorar más y comprender mejor la resiliencia de los adultos y el bienestar socioemocional: Después de acceder y revisar algunos de los videos e información, comparta y discuta su experiencia con un capacitador, entrenador, o administrador.

Aprender más sobre la resiliencia

Revise estos recursos para ayudarlo a evaluar su propia resiliencia y aprender cómo ayudar a los niños a aumentar la suya.

GLOSARIO

RESISTENCIA:

Una capacidad para recuperarse o adaptarse fácilmente a la adversidad o al cambio.

FACTORES PROTECTORES:

Condiciones o atributos (habilidades, fortalezas, recursos, apoyos o estrategias de afrontamiento) en individuos, familias o comunidades que ayudan a las personas a lidiar de manera más efectiva con eventos estresantes y ayudan a eliminar el riesgo en familias y comunidades

Demostrar

Q1 Termine esta declaración: La sincronía, un rasgo de un maestro de preescolar receptivo, es...*

- cuando el maestro responde de manera inmediata y adecuada para satisfacer las necesidades del niño.
- cuando el maestro está disponible y ayuda a cada niño a desarrollarse.
- cuando la relación entre el maestro y el niño es a la vez recíproca y gratificante.
- cuando el maestro y el niño frecuentemente comparten su atención a eventos, objetos o personas y hablan de ellos entre ellos.

Q2 ¿Verdadero o falso? Los maestros de preescolar socialmente competentes no piden ayuda o apoyo durante situaciones difíciles.*

- Verdadero
- FALSO

Q3 ¿Cuál de las siguientes acciones le ayudará a cultivar la competencia socioemocional en su programa?*

- Use los antecedentes e intereses de los niños para planificar actividades en su salón de clases
- Proporcione oportunidades para que las familias en su salón de clases se conozcan entre sí
- Conoce a las personas con las que trabajas
- Todos estos

Referencias y recursos

Academia Americana de Pediatría. (nd) *Promoción de la resiliencia*. <https://www.aap.org/en-us/advocacy-and-policy/aap-health-initiatives/resilience/Pages/Promoting-Resilience.aspx>

Berk, LE (2013). *Desarrollo infantil* (9^a ed.). Pearson.

Carter, M., Cividances, W., Curtis, D. y Lebo, D. (2010). Convertirse en un maestro reflexivo. *Enseñanza de niños pequeños*, 3 (4), 18-20.

Colker, LJ (2010). Enseñar a los preescolares a pensar con optimismo. *Enseñanza de niños pequeños*, 4 (1), 20-23.

Dunst, C. y Kassow, D. (2008). Sensibilidad del cuidador, capacidad de respuesta social contingente y apego infantil seguro. *Revista de Intervención Temprana e Intensiva del Comportamiento* 5, 40-56. <http://files.eric.ed.gov/fulltext/EJ805609.pdf>

Centro de Aprendizaje y Conocimiento de la Primera Infancia. (2020). *El cuidado receptivo como una práctica eficaz para apoyar el desarrollo social y emocional de los niños*. <https://eclkc.ohs.acf.hhs.gov/video/responsive-caregiving-effect-practice-support-childrens-social-emotional-development>

Erdman, S., Colker, LJ y Winter, EC (2020). *Trauma y niños pequeños: estrategias de enseñanza para apoyar y empoderar*. Asociación Nacional para la Educación de Niños Pequeños.

Mulrooney, K. y Williams, D. (2012). *Comprender las experiencias de los niños pequeños en familias militares en el contexto del despliegue, la reintegración, las lesiones o las pérdidas*. <https://www.zerotres.org/resources/33-research-and-resilience>

Pizzolongo, PJ y Hunter, A. (2011). Estoy seguro y protegido: promoviendo la resiliencia en niños pequeños. *Niños pequeños*, 66(2), 67-69.

Joseph, GE y Strain, PS (2004). Construir relaciones positivas con los niños pequeños. *Niños Excepcionales Jóvenes* 7, 21-29.

Joseph, GE y Strain, PS (2003). *Tienes que tener amigos*. Centro sobre los fundamentos sociales y emocionales del aprendizaje temprano: materiales de capacitación.

Trawick-Smith, JW (2013). *Desarrollo de la primera infancia: una perspectiva multicultural* (6^a ed.). Pearson.

